

honum meðal annars morfinsprautu til að lina þjáningarnar. Við pabbi erum að ræða stöðuna við hjúkrunarfræðingar alltaf jafn skýr og rökfastur. Ég sit hjá pabba og sé að hann er að draga síðustu andvörpin. Ég kalla á mömmu, systur og hennar dóttur sem koma strax. Við erum fjórar hjá pabba þegar hann fer í sína hinstu ferð. Ókunn tilfinning kemur mig, hvenær er pabbi dáinn, hvenær fer hann yfir móðuna miklu, er hann hér ennþá, er hann farinn, byrjar hann aftur? Það er anda þegar morfínið hættir að virka? Það er eins og hann sé bara sofandi. Sjálf er ég hjúkrunarfræðingur og á að virka. Ég hef fylgt mörgum sjúklingum í þessa ferð. En það er allt öðru vísi að vera í sporum aðstandanda. Raunverulegra, óraunverulegra.

Við erum hjá pabba góða stund og nánustu ættingjar koma og kveðja. Ég horfi á hann og mig langar allt í einu svo mikið að eiga myndir af höndunum hans, sem eru alltaf svo fallegar. Þessar hendur sem eru alltaf að gera eitthvað, sistarfaðir, pabba féll aldrei verk úr hendi. Verkfræðingur. Alltaf að framkvæma, skipuleggja, hagræða, skrá, skrifa, lesa, aðstoða, ráðleggja, setja sig inni. Allt í einu eru hendurnar kyrrar, verklausar, náfölar, kaldar. En samt svo lifandi þarna á sænginni, með úrið, giftingahringinn og skólahringinn. Og vasaklútinn.

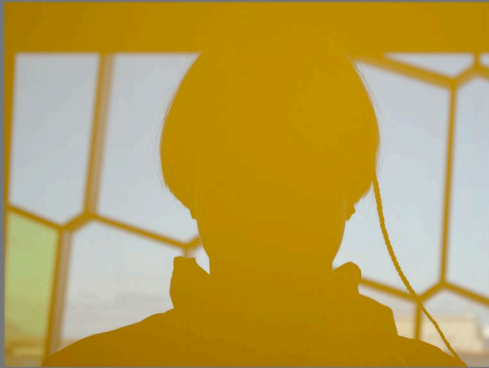
Ég rýk heim til mín og sækir myndavélina og byrja að taka myndir af höndunum á pabba. Síðan tek ég myndir af honum þar sem hann liggur undir sænginni í rúminu. Eitthvað sem ég hélt að ég gæti aldrei gert. En gerði samt. Engar listmyndir, en mikils virði fyrir mig.

Viku seinna var pabbi kistulagður og útförin fór fram. Bálför. Það er erfitt að kveðja hann, hann er svo lifandi fyrir mig. Seinna fáum við duftker, sem verður jarðsett í Fossvogskirkjugarði. Við ættingjarnir erum að hugsa um að taka svolítið af öskunni og dreifa henni yfir skógræktina hans í sumarbústaðalöndum þeirra pabba og mömmu í Goðdal á Ströndum og Tortu í Biskupstungum. Halda minningu hans lifandi þannig. Ætli það sé hægt?

Hvenær er maður lifandi?

# Pabbi

Anna Gyða Gunnlaugsdóttir



Til einkað foreldrum mínum Ingu  
Ingibjörgu Guðmundsdóttur og  
Gunnlaugi Briem Pálssyni,  
Ingu og Gulla, sem voru gift í  
tæp 60 ár.

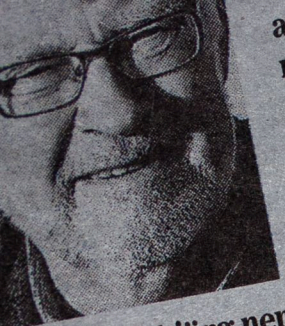
# Pabbi

Ég rýk heim til mín og sæki myndavélina og byrja að taka myndir af höndunum á pabba. Síðan tek ég myndir af honum öllum þar sem hann liggur undir sænginni í rúminu. Eitthvað sem ég hélt að ég gæti aldrei gert. En gerði samt.

Engar listrænar myndir, en mikils virði fyrir mig.







arstúlka. Ingu nemi í læknisfræði er dóttir Önnu Gyðu og fv. eiginmanns hennar, Melvins McInnis læknis í Bandaríkjunum. Marín Ingi- björg nemi í Menntaskólanum við Hamrahlíð er dóttir Jóhönnu og Colms McGinley frá Írlandi. Fósturdóttir Gunnlaugs og Ingu frá sex ára aldri, hálf systir Ingu, er Edda Þórðardóttir Karlson, f. 1948. Börn hennar og Rolands Karlson eru Anders, Annelie og Agne, eru þau öll búsett í Svíþjóð. Systir Gunnlaugs er Margrét Sigríður Pálsdóttir, f. 3. júní 1941 á Laugarbökkum í Ölfushreppi, Árnæssýslu. Eiginmaður hennar fv. er Magnús Gústafsson forstjóri í Bandaríkjunum. Börn þeirra urðu fjögur, Björn, Sigfús, Einar og Jórunn.

Gunnlaugur ólst upp í Reykja-

Ingu dóttur 1953 í Eng- sinn í unnlauður dust tvö am og störf heim og n í Reykjavík Bröttu- og þjuggu þar ra eru Páll 1954, Anna ræðingur, f. a mannfræð- Reykjavík. Börn

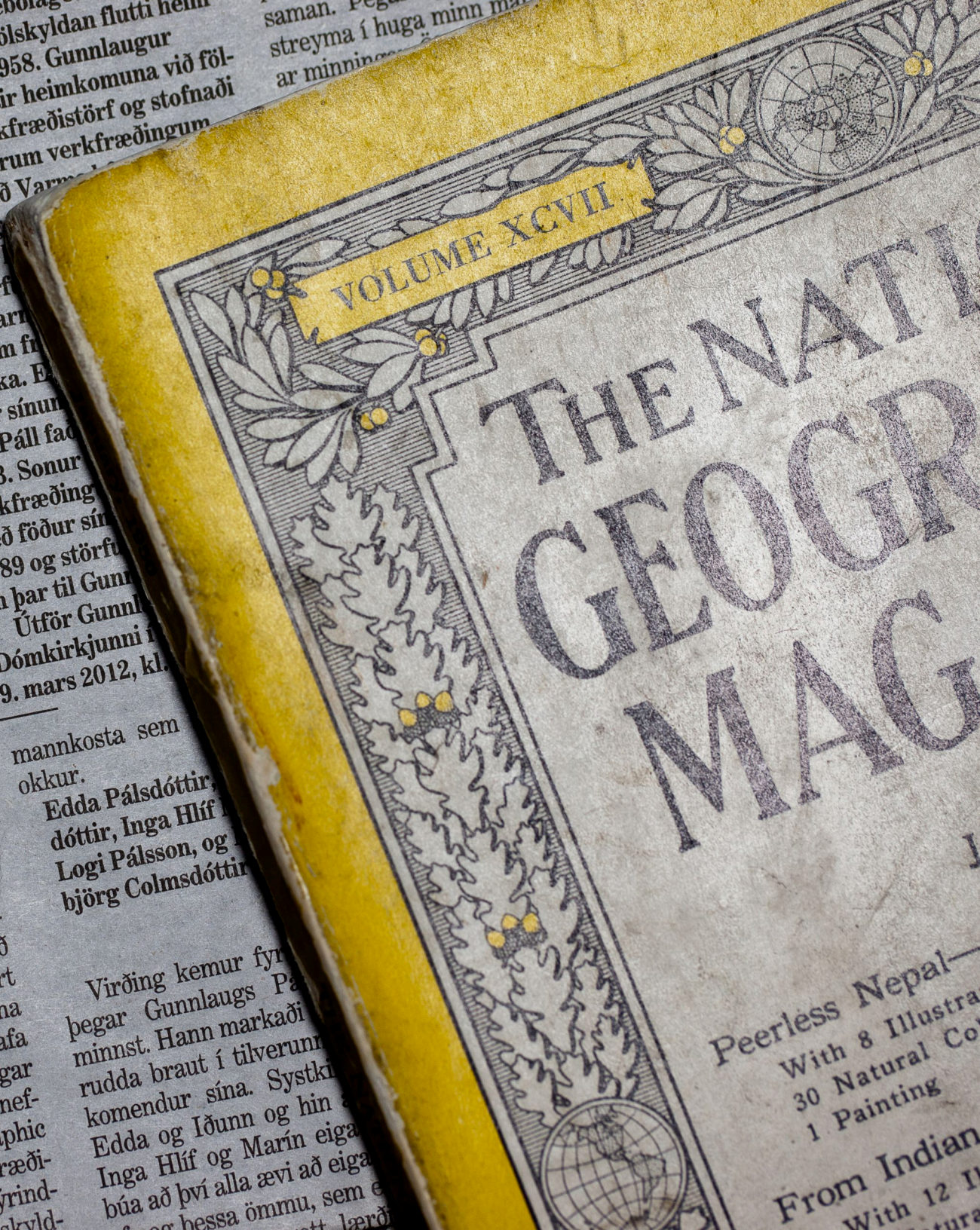
þegar kom að tækjum og öllu sem krefst verkvits sem hann bjó yfir í ríkum mæli. Ég hef ekki séð þann síma, myndavél, stjörnusjónauka eða GPS-tæki sem hann gæti ekki lært á. Alltaf þegar við heimsótt- um afa og ömmu var nóg um að vera í kringum þau, sama hvort það var í Goðdal, Tortu eða heima í Bröttubrekku. Þá sá maður afa oft niðursökkinn í leiðbeiningar með nýjasta tækinu, eða með nefið ofan í National Geographic meðan amma rýndi í jarðfræði- meðdraði fram dýrind- skýld-

mannkosta sem okkur. Edda Pálsdóttir, dóttir, Inga Hlíf Logi Pálsson, og björg Colmsdóttir

Virðing kemur fyr þegar Gunnlaugs Pa minnst. Hann markaði rudda braut í tilverun komendur sína. Systki Edda og Iðunn og hin Inga Hlíf og Marín eiga búa að því alla ævi að eiga og hessa ömmu, sem e

Turbin Aktiebolag ing þar til fjölskyldan flutti heim til Íslands 1958. Gunnlaugur starfaði eftir heimkomuna við fölbreytt verkfræðistörf og stofnaði með nokkrum verkfræðingum fyrirtækið Varm hæfði sig búnaði í kæliferandi Varn þar sem fr æviloka. E föður sínum sem Páll fa 1943. Sonur verkfræðing með föður sí 1989 og störfu an þar til Gunn Útför Gunnl Dómkirkjunni í 9. mars 2012, kl.

saman. Þegar streyma í huga minn ma ar minning



VOLUME XCVII

THE NATIONAL GEOGRAPHIC MAGAZINE

Peerless Nepal— With 8 Illustrations 30 Natural Color Paintings

From Indian With 12 Illustrations



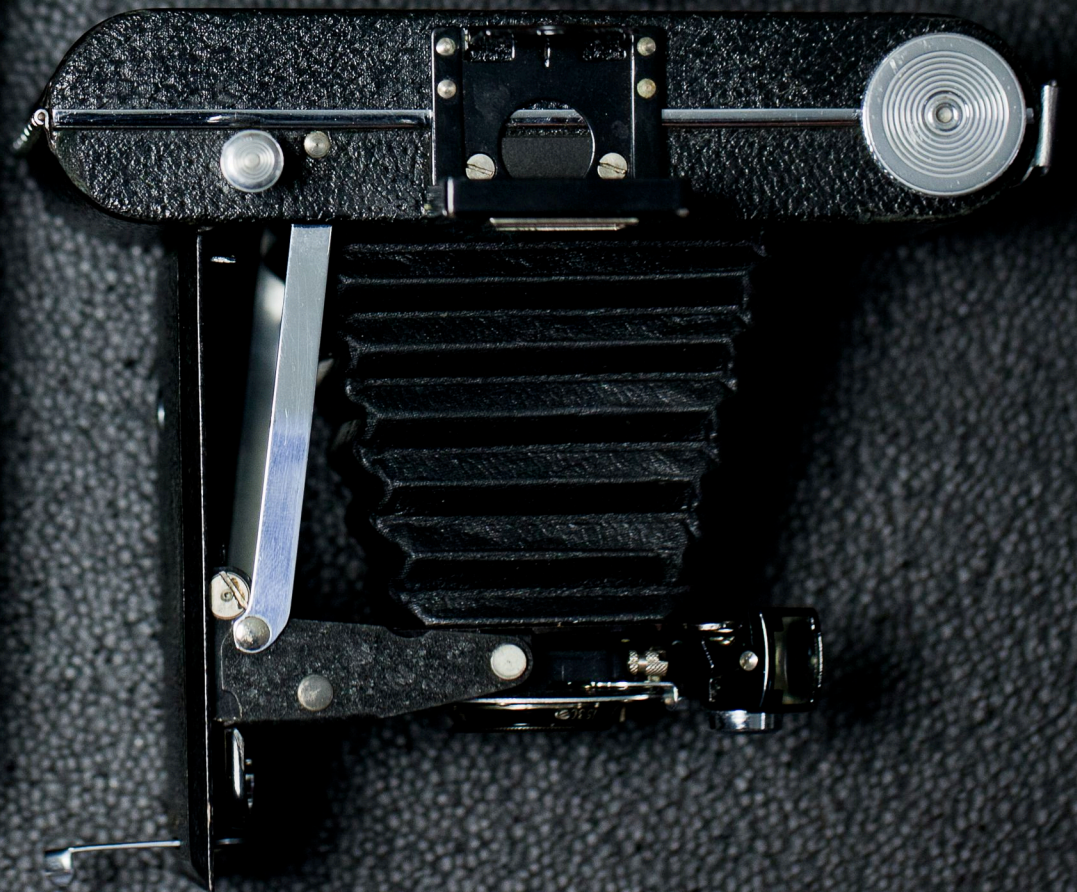


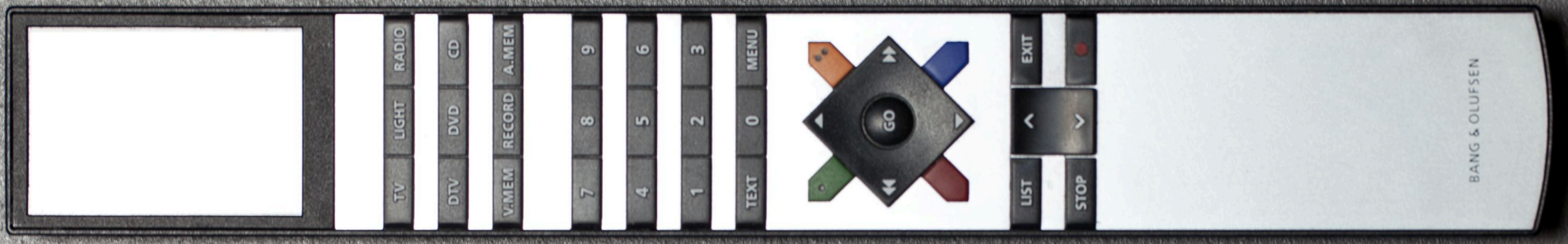
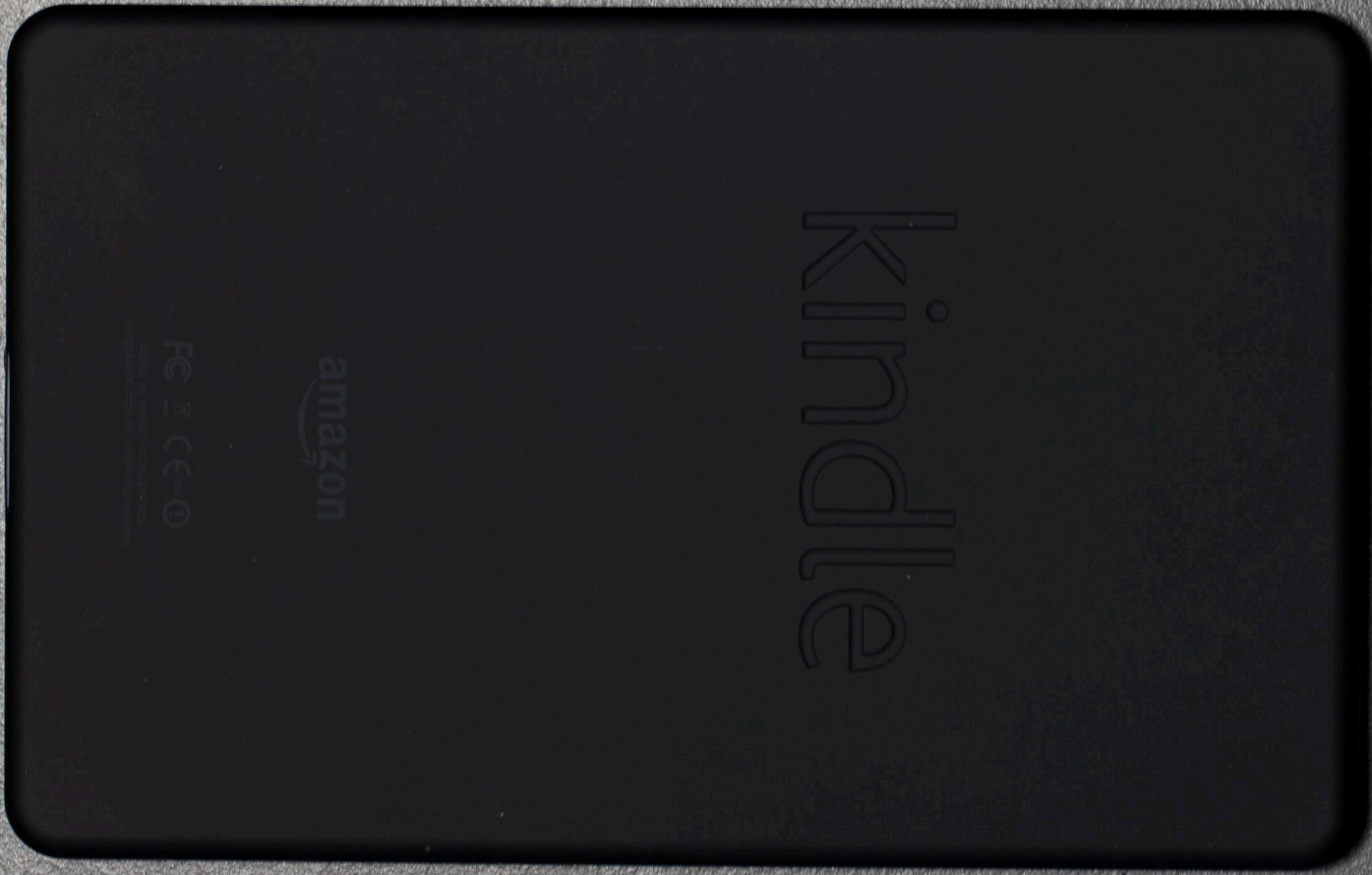
Bílarnir í lífi og dauða þabba.





DA-084









Optilux

meopta

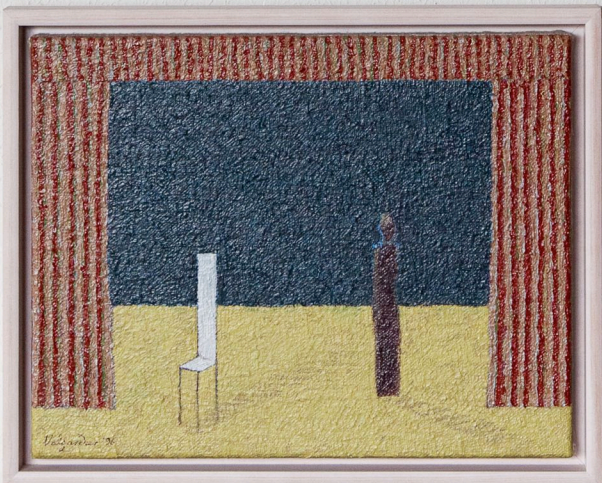
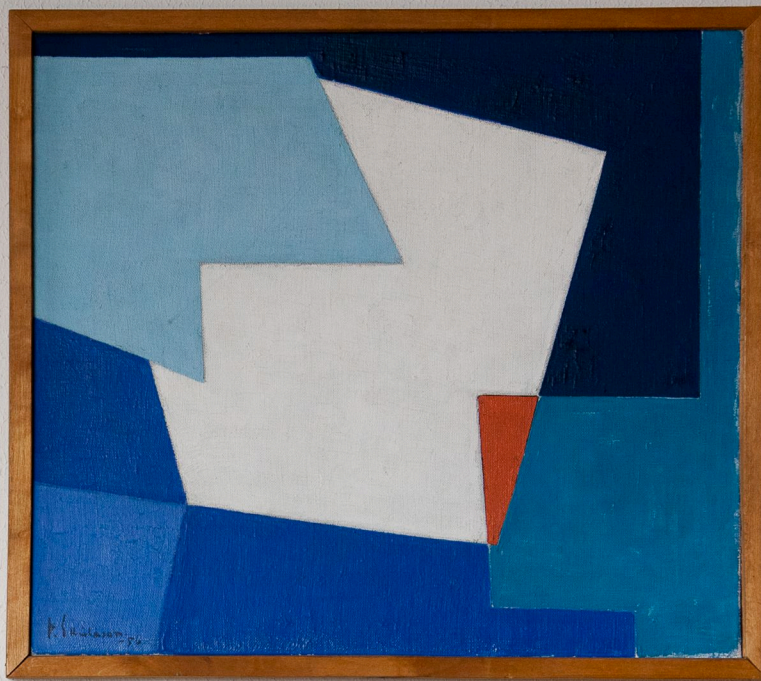
I A R  
CAMERA LIGHT FILM

MADE IN CZECHOSLOVAKIA



Símamyndin frá þeim úr síðustu skíðaferðinni í fyrra.



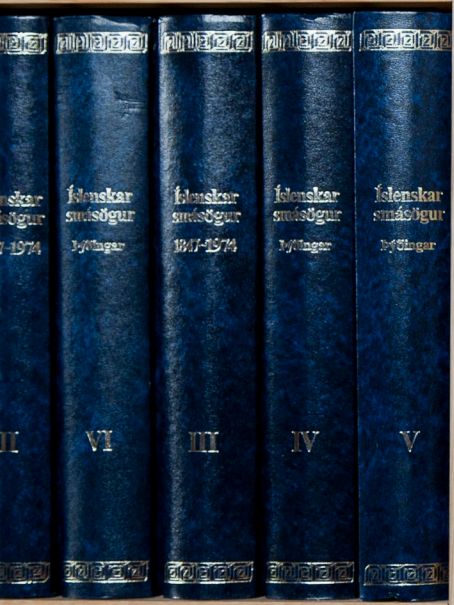






hénd

7687











# EINKUNNIR

*Sunnlaugar B. Pálsson*

*i 1. hefti*

gagnfræðadeildar

Menntaskólans í Reykjavík

*skólaárið 1945—'46*

*Fjárhaldsmáður:*

*Páll Einarsson*







*[Faded, illegible handwritten text]*

Fleira gyfwrth eiddo o  
Llwybrau, Ffaldro





Gunnlaugur Briem Pálsson  
Anna Gyða Gunnlaugsdóttir